

会報

No. 126 号

平成 26 年 (2014 年)

11 月 1 日発行

発行人 沢田和夫

# シルバーだより

公益社団法人 立川市シルバー人材センター

会員数(平成 26 年 10 月 15 日現在)  
1,699 名(男 1,253 名 女 446 名)

本部事務局 柴崎町 1-17-7  
☎042-527-2204

錦支部 錦町 6-15-20  
☎042-528-8041

砂川分室 砂川町 1-52-17  
☎042-534-3222

## 12 月は安全就業強調月間です

安全管理推進委員会委員長 中川西 世津子

今年も残すところ 2 ヶ月、12 月には今年度 2 回目の安全就業強調月間を迎える時期になりました。

今年度は、この会報の第 2 面にも掲載しておりますが、9 月末までに残念ながら傷害事故が 4 件、賠償責任事故が 3 件、その他の事故が 1 件の合計 8 件の事故が発生しております。

会員の皆さんが、センターで楽しく充実した仕事や活動をするためには、何よりも安全と健康が大切であり、安全管理推進委員会では、7 月と同様に、委員が各就業先を訪問し、安全チェックや安全意識・健康管理の啓発活動等を行う予定です。また、感染症予防の一環として、就業会員や見守り活動参加会員へのマスクの配布も行う予定にしております。

会報でもたびたび掲載しておりますが、傷害事故は、会員ご自身やご家族に大きな負担となるとともに、職場の仲間にも迷惑をかけることとなります。また、賠償事故は、センターの信用・信頼を貶めることにもつながります。

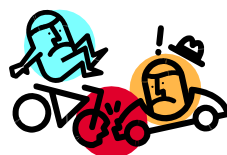
これからは、日の出の時刻は遅く日没の時刻が早い季節を迎えます。皆様の仕事帰りや職場へ行く時間帯が薄闇の中ということも多いと思います。

特に、雨天の場合などは、視界も非常に悪くなり、事故に遭う可能性も高くなると思います。

自転車を利用している方は、スピードを抑え、交差点や十字路では必ず一時停止を心がけ、またライトを点灯し、車や歩行者にもわかるようにしましょう。**就業で自転車を利用される方は、歩行者等に怪我をさせた場合などシルバー人材センター総合保険が適用されない事例もあります。**

センターで取り扱っている交通事故傷害保険など、万一の場合の備えをこの機会に見直してみてください。

当センターの今年度の安全標語最優秀作品「あわてるな あせる気持ち」が



「事故のもと」を常に意識しましょう。出かけるときも、作業をするときも、ほんの少し余裕を持つだけで、普段わからなかった危険にも気がつき、事故の未然防止につながると思います。お互いに注意しあい、月間事故 0 で楽しい新年を迎えましょう!!

### 冬季の健康管理は

### 安全就業の基本です

冬季は、風邪やインフルエンザ、血圧などの健康管理にいつも以上に注意が必要となります。常日頃からの血圧チェック、外出など必要な時のマスクの着用などを心がけてください。



きびとした仕事で信頼されるためには、行き帰りや就業中の事故防止のために余裕を持った行動をするためには、何よりもまず心身の健康が大切です。会員互助会の人間ドック受診助成などを活用して、お互いに健康管理に心がけましょう。



健康管理で 楽しく就業

家族も安心

交通安全講習会開催報告

10月21日(火)、立川市女性総合センターアイム・ホールにて、「交通安全講習会」が開催いたしました。

当日は、125名の会員の皆様にご参加いただきました。今回は、講師に立川警察署交通課交通総務係の春田係長と生活安全課防犯係の田中係長をお迎えし、「高齢者の交通安全と防犯について」をテーマとし、前半は、依然として被害の多い「振り込め詐欺」やひったくりなどの現状や注意点などが、後半では、高齢者の事故事例や自転車運転のルールなどについて、いずれもDVDを観ながら、わかりや



すく説明していただきました。

毎年の講習会には、多くの会員の皆様にご参加いただき、その効果もあつてか、仕事や見守り活動の行き帰りの交通事故は、以前より減ってきています。しかしながら、今年度も自転車による転倒事故が1件発生しており、今後も、日頃から事故を未然に防ぐ気持ちをしつかり持って、就業や地域での活動に取り組んでいただきますようお願いいたします。



空き巣、ひったくり、置き引き、振り込め詐欺、気をつけよう  
家族の会話と思いやりで



平成 26 年度事故発生状況

安全管理推進委員会

発生日	職種・活動内容	発生状況	事故区分	性別	年齢
5月8日	植木剪定	四ツ目垣根の工事の際、玄関右側の垣根の胴縁(長さ4.5m)の竹を移動したところ、玄関の引き戸に竹を接触させてしまい、ガラスを破損した。	賠償	男性	65
5月13日	家事援助	トイレ清掃作業の際、外しておいた便器の排水口の蓋を戻そうとしたところ、蓋を落下させ破損した。	賠償	女性	71
5月14日	運搬作業	車とすれ違う際、左のサイドミラーを電柱に接触させ、破損した。	その他(交通)	男性	62
5月27日	植木剪定	シラカシの剪定作業後、木から下りる際に足をかけた枝が折れ転落した。	傷害	男性	65
6月9日	体育施設管理	自転車で帰宅途上、歩道から車道へ降りる際にバランスを崩して転倒した。	障害	男性	65
7月9日	植木剪定	剪定の際、切り落とした枝が地面で跳ね返ってエアコンの室外機にぶつかり、破損させた。	賠償	男性	63
8月26日	蜂の巣確認	蜂の巣の場所を確認しようと植え込みの枝を折ったところ、スズメバチが飛び出してきて左手を刺された。	傷害	男性	76
9月17日	植木剪定	バリカンでの作業を終えコードリールの巻き取りをしていたところ、コードの先端が他の作業で切った木片に引っかかってしまい、強く引っ張った結果引っ掛かりが外れ、先端のプラグ部分が左目を直撃した。	傷害	男性	68

**上半期の運営状況**

上半期の事業は、前年度に引き続きマンション等の清掃や、小中学校のホームページ作成業務の新規受託、またサマー学童保育所事業が1か所から2か所への増などがあつた反面、適正就業の確保などの影響による一部の契約の終了、葬祭関連商品の販売額的大幅減により、上半期で4億1,665万余円と前年度比110万余円(0.26%)の減となりました。また、会員数は上半期で1,705名と前年度比19名減となりました。上半期の状況としては、従来の公共施設管理を中心とした継続受注は堅調ですが、技能系職種での会員の高齢化や不足、また、昨年度好調だったリサイクル事業の売上減、葬祭事業の不振など、マイナス要素が多いことが目立ちました。

下半期に向けては、10月を「普及啓発活動月間」とし、さまざまな紹介活動を進め、また年度末までの間には、入会案内・事業紹介チラシの市内全戸配布などを実施しながら新規受託の拡大・仕事の維持・確保・会員増強に努めることにより、今年度の契約金額目標8億5,000万円を達成すること、また昨年度末を上回る会員数を確保することに取り組みまいります。

**平成 26 年度上半期 (4 月~9 月) 事業 会員及び契約金額状況**

会員登録状況

単位：人

	会員数	性別		年齢状況			
		男性	女性	~64歳	65歳~69歳	70歳~74歳	75歳~
今期状況	1,705	1,258	447	158	447	597	503
前期状況	1,724	1,273	451	171	464	589	500
同期比	▲19	▲15	▲4	▲13	▲17	8	3

契約金額状況

単位：円

	合計	技術群	技能群	事務整理群	管理群	折衝外交群	一般作業群	サービス群
今期実績	416,650,792	24,832,302	34,338,926	5,503,316	171,363,970	17,123,189	103,212,883	60,276,206
前期実績	417,754,804	21,264,827	37,696,607	5,646,638	171,084,134	17,143,212	100,227,394	64,691,992
同期比	▲1,104,012	3,567,475	▲3,357,681	▲143,322	279,836	▲20,023	2,985,489	▲4,415,786

就業会員状況

単位：人

	合計	性別	
		男性	女性
今期状況	1,131	806	325
前期状況	1,140	831	309
同期比	▲9	▲25	16

就業率状況

単位：% (同期比はポイント)

	合計	性別	
		男性	女性
今期状況	66.3	64.1	72.7
前期状況	66.1	65.3	68.5
同期比	0.2	▲1.2	4.2

本部事務所のリサイクルポスト跡スペースに、掲示板を設置しました。この掲示板には、市民の皆様にも気軽にご覧いただけるよう、入会希望者説明会の案内や、葬祭事業やリサイクル事業の紹介などを掲示しており、今後、主に入会案内・事業紹介に活用してまいります。



**本部事務所に掲示板設置**

現在、事務局で回答内容の集計と分析を進めております。詳しい結果は、いずれ全会員に結果報告として配布いたしますので、今しばらくお待ちください。

**会員意識調査の結果報告**

8月に実施しました「会員意識調査」にご協力いただきありがとうございます。今回の調査は、1,707名の会員を対象に実施し、1,235名の方にご回答いただき、回収率は約72%でした。調査の内容は、センターに登録した満足度、就業への満足度、地域貢献活動への参加、研修内容の希望把握などを中心に、皆様のお考えやご意見ご希望を伺いました。

**総合相談窓口  
出張相談のお知らせ**

毎月1回、本部事務所で開設している「総合相談窓口」では、11月に砂川分室での出張相談を実施することになりました。

日時や申込方法は左記のとおりです。どうぞご利用ください。

記

日時 平成 26 年 11 月 19 日(水)

午前 9 時 30 分〜正午

場所 砂川分室 1 階

申込方法 11 月 17 日(月)まで

に電話等で本部事務局にお申し込みください。なお、申込者がいないときは、相談を実施しませんので、当日直接、砂川分室にお越しただいても対応できません。

**地区懇談会開催のご案内**

センターでは、地区懇談会を順次開催していく予定にしています。

地区懇談会は、地域会員と役

員・事務局との意見交換や会員への知識・情報提供を行う場と考えており、各地区の開催については、地域班を通じて配付する予定です。開催の折には、皆様の出席をお待ちしております。よろしくお願います。

**お知らせコーナー**

**理事退任のお知らせ**

理事の細谷剛さんが、一身上の都合により、9月30日付で退任されましたので、ご報告いたします。

**市営葬儀説明会の開催**

当センターが指定管理者として行っている市営葬儀事業を市民の皆様にご紹介するため、市営葬儀説明会を立川市斎場で毎月開催しています。開催日時等は、立川市斎場 042-524-1908へ直接お問い合わせください。

**入会希望者説明会の開催**

当センターへの入会登録希望者対象の「入会希望者説明会」を毎月1回開催しています。会員皆様

のご近所・お知り合いの方で、シルバー人材センターへの会員登録をお考えの方や、事業の内容を知りたいという方がいらつしやいましたら、本部事務局へお問い合わせいただくとお伝えください。なお、当面の開催日時は左記のとおりです。

記

11月19日、12月10日、1月14日

いずれも水曜日の午後1時

**配分金振込日の予定**

これからの配分金の振込日は次のとおりです。

- 10月分 11月20日(木)
- 11月分 12月19日(金)
- 12月分 1月20日(火)

**会費納入のお願い**

センター及び会員互助会会費は、就業・未就業に関わらず年度ごとの会費は納めていただくことになっております。また、当年度の会費は規程により毎年度3月末日までに納入することとなっております。本部事務局もしくは砂川分室にてお早めにお納めください。

計報 (敬称略)  
謹んでお悔み申し上げます。

- 羽衣町第1班 桜井 博
- 一番町・西砂町 第3班 中村 明実
- 一番町・西砂町 第3班 野島 清

**編集後記**

山里より紅葉の便りも届き、数多く秋の味覚も出回る季節となりました。

自然災害の多発や感染症の拡大、また小さな命を失う事件など暗いことが多いなか、学校生活に慣れた1年生が元気に下校する姿を見て、心が和みます。

早いもので上半期も過ぎ、会員の増強並びに契約金額の目標の数値が厳しい現状となりました。多くの方にご協力をいただき、下半期に少しでも回復ができれば良いと願っております。

見守りや就業など寒さに向かい大変ですが、会員一同で健康に留意し、事故のないように気をつけて頑張りましょう。(野村初江)